

UCHWAŁA NR V.35.24
RADY GMINY KALINOWO

z dnia 26 września 2024 r.

**w sprawie przystąpienia do sporządzenia miejscowego planu zagospodarowania przestrzennego
części obrębu geodezyjnego Laski Małe w gminie Kalinowo**

Na podstawie art. 18 ust. 2 pkt 15 ustawy z dnia 8 marca 1990 r. o samorządzie gminnym (t.j. Dz. U. z 2024 r., poz. 609 z późn. zm.), art. 14 ust.1 i 2 ustawy z dnia 27 marca 2003 r. o planowaniu i zagospodarowaniu przestrzennym (t.j. Dz. U. z 2024 r., poz. 1130), oraz art. 3 i art. 7 ust. 1 pkt 2 i ust. 2 ustawy z dnia 20 maja 2016 r. o inwestycjach w zakresie elektrowni wiatrowych (Dz. U. z 2024 r. poz. 317) **Rada Gminy Kalinowo uchwala, co następuje:**

§ 1. 1. Przystępuje się do sporządzenia miejscowego planu zagospodarowania przestrzennego części obrębu geodezyjnego Laski Małe, w gminie Kalinowo.

2. Granice terenu objętego uchwałą zostały określone w załączniku graficznym do niniejszej uchwały.

3. Celem sporządzenia planu miejscowego jest w szczególności przeznaczenie terenu jw. dla lokalizacji urządzeń wytwarzających energię elektryczną ze źródeł odnawialnych, w tym elektrowni wiatrowych.

4. Miejscowy plan zagospodarowania przestrzennego powinien zawierać obowiązkowo ustalenia wynikające z treści art. 15 ust. 2 ustawy z dnia 27 marca 2003 r. o planowaniu i zagospodarowaniu przestrzennym (Dz. U. z 2024 r., poz. 1130) oraz określone w art. 7 ust. 1 ustawy z dnia 20 maja 2016 r. o inwestycjach w zakresie elektrowni wiatrowych (Dz. U. z 2024 r. poz. 317).

§ 2. Uchwalenie miejscowego planu zagospodarowania przestrzennego może następować odrębnie dla poszczególnych fragmentów terenu objętego niniejszą uchwałą.

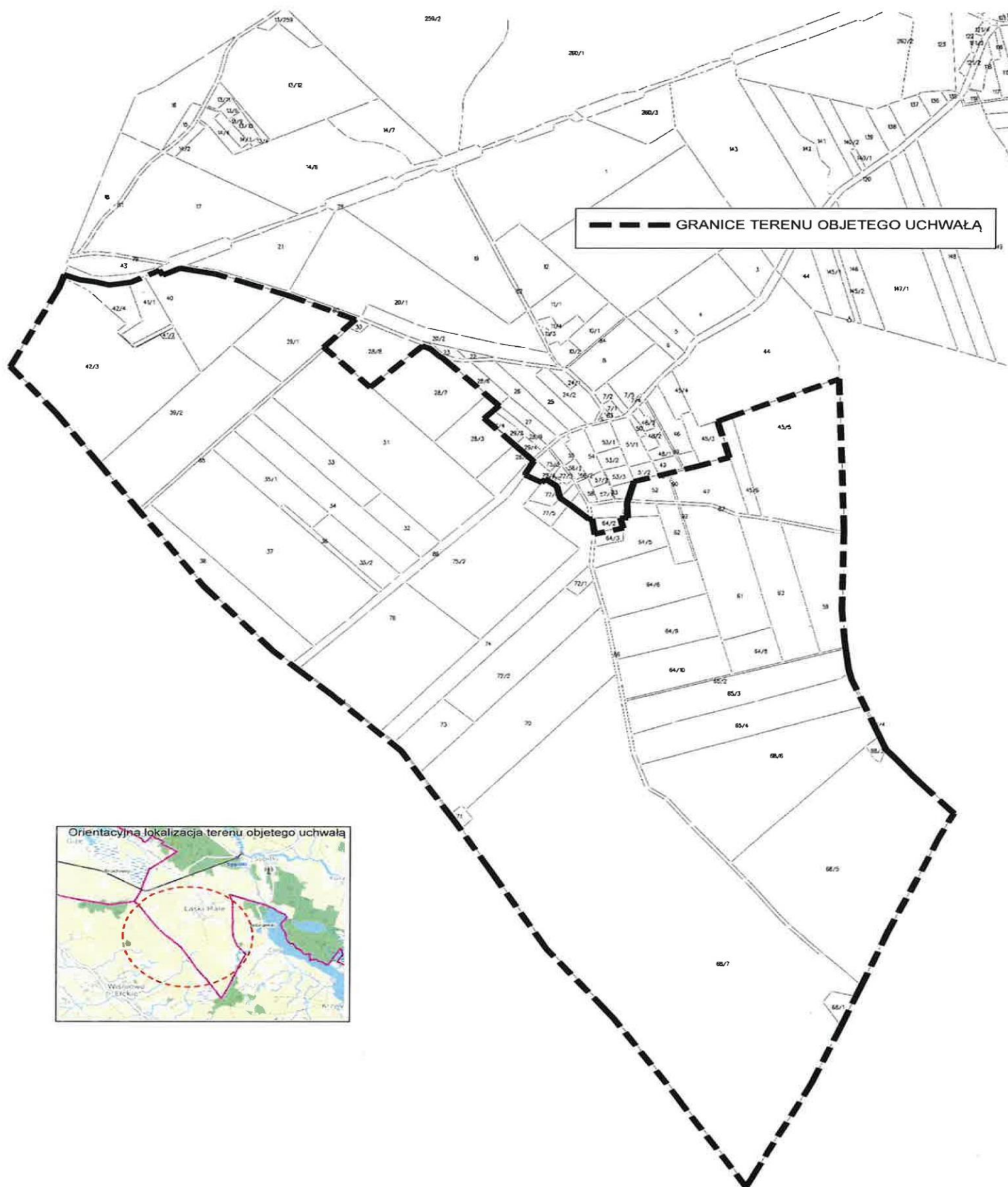
§ 3. Wykonanie uchwały powierza się Wójtowi Gminy Kalinowo.

§ 4. Uchwała wchodzi w życie z dniem podjęcia.

Przewodniczący Rady
Gminy Kalinowo

Leszek Miezio

Załącznik do uchwały Nr V.35.24
Rady Gminy Kalinowo
z dnia 26 września 2024 r.



UZASADNIENIE

Zgodnie z art. 3 ust. 1 ustawy o planowaniu i zagospodarowaniu przestrzennym (t.j. Dz. U. z 2024 r., poz. 1130), cyt: „kształtowanie i prowadzenie polityki przestrzennej na terenie gminy, w tym uchwalanie gminnych aktów planowania przestrzennego, z wyjątkiem morskich wód wewnętrznych, morza terytorialnego i wyłącznej strefy ekonomicznej oraz terenów zamkniętych, należy do zadań własnych gminy”.

Przedmiotem niniejszej uchwały jest przystąpienie do sporządzenia miejscowego planu zagospodarowania przestrzennego części obrębu geodezyjnego Laski Małe, w gminie Kalinowo w celu dopuszczenia lokalizacji instalacji odnawialnych źródeł energii, w tym elektrowni wiatrowych wraz z infrastrukturą towarzyszącą. Celem procedury planistycznej będzie również ustalenie przeznaczenia dla poszczególnych terenów zlokalizowanych w granicach obszaru objętego planem.

Uchwałą podejmuje się na wniosek Wójta Gminy Kalinowo, do którego wpłynęły wnioski inwestorów: Polenergia Farma Wiatrowa 26 Sp. z o.o. z siedzibą w Warszawie, przy ulicy Kruczej 24/26 oraz Gemmi Development Sp. z o.o. z siedzibą w Gdańsku, Al. Zwycięstwa 13A.

Teren, którego dotyczy niniejsza uchwała nie jest objęty ustaleniami obowiązującego miejscowego planu zagospodarowania przestrzennego. Obszar ten zlokalizowany jest w bezpośrednim sąsiedztwie granicy gminy Kalinowo i gminy Prostki i obejmuje powierzchnię około 277ha.

Wskazany teren znajduje się poza obszarami objętymi prawnymi przestrzennymi formami ochrony przyrody, o których mowa w ustawie z dnia 16 kwietnia 2004r. o ochronie przyrody (Dz.U. z 2023r. poz. 1336), w tym granicami obszarów Natura 2000, parków narodowych, rezerwatów przyrody, parków krajobrazowych i nie sąsiaduje z takimi obszarami.

Zgodnie z oznaczeniami graficznymi na rysunku Studium uwarunkowań i kierunków zagospodarowania przestrzennego gminy Kalinowo, Kierunki zagospodarowania przestrzennego, uchwalonego uchwałą nr XVII/99/2000 Rady Gminy Kalinowo z dnia 31 lipca 2000 roku z późniejszymi zmianami, teren, którego dotyczy niniejsza uchwała, znajduje się poza wyznaczonymi terenami lokalizacji elektrowni wiatrowych. Na terenie tym nie przewidziano także obszarów rozmieszczenia instalacji odnawialnych źródeł energii o moc zainstalowanej przekraczającej 500kW.

Natomiast w art. 67 ust 3. pkt 2. lit a ustawy z dnia 7 lipca 2023 r. o zmianie ustawy o planowaniu i zagospodarowaniu przestrzennym oraz niektórych innych ustaw (Dz. U. z 2023 r., poz. 1688), ustawodawca wyłączył obowiązek stwierdzenia przez radę gminy braku naruszeń ustaleń studium przez miejscowy plan zagospodarowania przestrzennego w zakresie lokalizacji urządzeń wytwarzających energię z odnawialnych źródeł energii. Wyłączenie to obowiązuje do czasu uchwalenia planu ogólnego, nie dłużej jednak niż do końca 2025r.

Zgodnie z deklaracją inwestorów jw., na wskazanym obszarze planuje się lokalizację maksymalnie sześciu elektrowni wiatrowych o maksymalnej całkowitej wysokości wynoszącej 250 m oraz maksymalnej średnicy wirnika wraz z łopatami wynoszącej 170 m oraz jedną elektrownię wiatrową o maksymalnej całkowitej wysokości wynoszącej 260 m oraz maksymalnej średnicy wirnika wraz z łopatami wynoszącej 180 m wraz z infrastrukturą towarzyszącą oraz terenami komunikacji, w tym stacje elektroenergetyczne, magazyny energii, podziemne linie elektroenergetyczne, stałe drogi dojazdowe, place manewrowe, tymczasowo utwardzone powierzchnie.

Wskazane wyżej parametry turbin wiatrowych przedstawiają wartości graniczne, które podlegać będą uzgodnieniom w procedurze opracowania planu miejscowego. Ponadto, lokalizacja poszczególnych turbin wiatrowych musi spełniać wymogi określone w ustawie o inwestycjach w zakresie elektrowni wiatrowych (Dz. U. z 2024 r. poz. 317), dotyczące ich odległości od budynku mieszkalnego albo budynku o funkcji mieszanej(budynek o funkcji mieszanej – budynek przeznaczony na stały pobyt ludzi, w którym funkcja mieszkalna stanowi ponad połowę jego

powierzchni użytkowej), sieci elektroenergetycznej najwyższych napięć oraz wskazanych form ochrony przyrody.

Podjęcie niniejszej uchwały stanowi wyraz woli Rady Gminy Kalinowo względem zapewnienia właściwego rozwoju gospodarczego gminy i jej mieszkańców oraz dywersyfikacji źródeł energii w systemie krajowym.

Przyjęcie uchwały wpisuje się w instytucję tzw. władztwa planistycznego gminy i jest przejawem racjonalnego gospodarowania przestrzenią gminy.

Niniejsza Uchwała rozpocznie tryb formalno – prawny sporządzenia planu stosownie do zapisów ustawy o planowaniu i zagospodarowaniu przestrzennym oraz ustawy o inwestycjach w zakresie elektrowni wiatrowych.