



Gminny Program  
Wspierania Rodziny  
na lata 2020-2022

## 1. Wstęp

Gminny Program Wspierania Rodziny jest dokumentem, scalającym działania na rzecz rodziny. Stanowi koncepcję zintegrowanych i zaplanowanych wytycznych w podejmowanych działaniach w odniesieniu do mieszkańców gminy potrzebujących wsparcia w sytuacji kryzysu w rodzinie.

Na podstawie art. 176 pkt 1 ustawy z dnia 9 czerwca 2011 o wspieraniu rodziny i systemu pieczy zastępczej do zadań własnych gminy należy opracowanie i realizacja 3 letnich gminnych programów wspierania rodziny.

Rodzina to podstawowa grupa społeczna, która początkuje wszelkie działania prawidłowego funkcjonowania społeczeństwa. To właśnie w niej rodzi się hierarchia wartości, kodeks postępowania, kształtuje się kręgosłup moralny dzieci i młodzieży. Dlatego nawet niewielkie zaburzenie może spowodować destabilizację w rodzinie. Osłabienie rodziny zarówno w sferze materialno - bytowej, jak i w sferze więzi rodzinnych wymaga podjęcia stosownych kroków ze strony państwa. Prawidłowemu funkcjonowaniu rodziny zagraża szereg czynników, wśród których istotny wpływ mają zjawiska takie jak: alkoholizm, narkomania, przestępczość, niewydolność opiekuńczo-wychowawcza, przemoc w rodzinie, itp. Występujące w rodzinie problemy są często złożone i do rozwiązania wymagają interdyscyplinarnych i skoordynowanych działań osób ze specjalistycznym przygotowaniem oraz instytucji działających na rzecz rodzin. Rodziny takie wymagają stałego monitorowania i wsparcia w szczególności przez asystenta rodziny, pracowników socjalnych, pedagogów szkolnych, policję, kuratorów sądowych. Wszelkie działania podejmowane na rzecz dobra dziecka i jego rodziny powinny być spójne i zgodne z potrzebami osób, będą skuteczne jedynie przy skoordynowanej współpracy wszystkich instytucji działających dla dobra rodziny. Rosnące zagrożenia stanowią potrzebę tworzenia programu wspierania rodziny, która to stanowi podstawowe środowisko życia i wychowania młodego pokolenia.

Konsekwencją powyższego jest wprowadzenie trzyletniego programu wspierania rodziny w gminie Kalinowo na okres **od 01 stycznia 2020 do 31 grudnia 2022**. Priorytetem będzie podejmowanie działań profilaktycznych i osłonowych tak, aby zapobiegać marginalizacji i społecznemu wykluczeniu mieszkańców. Świadczenie wsparcia dla rodzin zagrożonych społecznym obniżeniem standardu życia ma dać poczucie bezpieczeństwa i gwarancje wsparcia instytucjonalnego. Każdy świadczeniobiorca powinien mieć zapewnione wsparcie i posiadać pewność, że może je otrzymać w instytucjach do tego powołanych. Podstawowym założeniem Gminnego Programu Wspierania Rodziny jest utworzenie spójnego systemu wsparcia rodzin i dzieci przeżywających trudności w wypełnianiu funkcji opiekuńczo wychowawczych mających na celu przywrócenie im zdolności do wypełniania tych ról, poprzez pracę z rodziną oraz zapewnienie pomocy w opiece i wychowaniu dzieci.

Realizowane w ramach programu zadania koncentrować się będą na całej rodzinie również w sytuacjach, kiedy dziecko zostanie umieszczone poza rodziną biologiczną. Ma to na celu pomoc w odzyskaniu przez rodziców funkcji opiekuńczych oraz umożliwienie dziecku powrotu do środowiska rodzinnego. Przyjęte w ramach programu działania są spójne zarówno z ustawą z dnia 12 marca 2004 r. o pomocy społecznej, ustawą z dnia 9

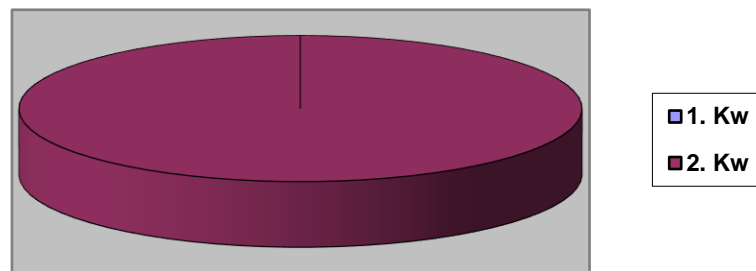
czerwca 2011 r. o wspieraniu rodziny i pieczy zastępczej, ustawą z dnia 29 lipca 2005 o przeciwdziałaniu przemocy w rodzinie oraz ustawą z dnia 26 października o wychowaniu w trzeźwości i przeciwdziałaniu alkoholizmowi.

## 2. Diagnoza demograficzna w gminie Kalinowo.

Gmina leży we wschodniej części województwa warmińsko-mazurskiego, stanowi część powiatu ełckiego i graniczy z gminami Wieliczki (od północy), Raczki (od północnego wschodu), Augustów i Bargłów Kościelny (od wschodu), Rajgród i Prostki (od południa) oraz Ełk i Olecko (od zachodu). W skład gminy wchodzi 45 miejscowości. Gmina obejmuje obszar 28446 ha, w tym 19 310 ha stanowią użytki rolne, 5 452 ha lasy.

Liczba ludności na dzień 31 grudnia 2018 r. wynosiła 6882 osoby, w tym kobiet 3319 i 3563 mężczyzn.

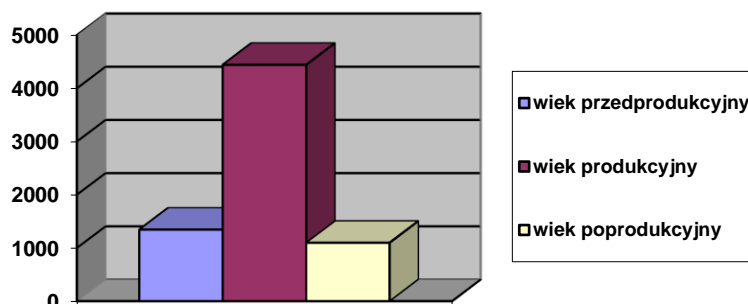
**Wykres 1 – statystyka mieszkańców gminy według płci**



**Źródło: Własne na podstawie danych z UG na dzień 31.12.2018 r.**

Analiza liczby mieszkańców gminy jasno wskazuje, iż ludność dzieli się na połowę, z nieliczną przewagą mężczyzn. Gminę Kalinowo zamieszkuje 1344 osób w wieku przedprodukcyjnym, 4441 osób w wieku produkcyjnym i 1097 osób w wieku poprodukcyjnym.

**Wykres 2 – statystyka mieszkańców według wieku**



**Źródło:** Własne na podstawie danych z UG Kalinowo na dzień 31.12.2018 r.

### **3. Diagnoza społeczna w gminie Kalinowo.**

Do określenia zadań Gminnego Programu Wspierania Rodziny niezbędna jest analiza danych o osobach i rodzinach z terenu gminy objętych wsparciem Gminnego Ośrodka Pomocy Społecznej w Kalinowie. W 2018 roku ze świadczeń pomocy społecznej skorzystało ogółem 296 rodzin. Liczba osób w tych rodzinach to 897 osób.

**Tab.1 Powody trudnej sytuacji życiowej**

<b>Lp.</b>	<b>Powód trudnej sytuacji życiowej</b>	<b>Liczba rodzin</b>	<b>Liczba osób w rodzinach</b>
<b>1.</b>	Ubóstwo	102	295
<b>2.</b>	Sieroctwo	0	0
<b>3.</b>	Bezdomność	3	3
<b>4.</b>	Bezrobocie	181	546
<b>5.</b>	Potrzeba ochrony macierzyństwa	57	298

<b>5a</b>	W tym: wielodzietność	42	236
<b>6.</b>	Niepełnosprawność	33	97
<b>7.</b>	Długotrwała lub ciężka choroba	85	193
<b>8.</b>	Alkoholizm	14	
<b>9.</b>	Bezradność w sprawach opiekuńczo-wychowawczych i prowadzenia gospodarstwa domowego ogółem :	23	81
<b>9a</b>	W tym: rodziny niepełne	12	37
<b>9b</b>	rodziny wielodzietne	2	15
<b>10</b>	Przemoc w rodzinie	2	5
<b>11</b>	Alkoholizm	14	29
<b>12</b>	Narkomania	0	0
<b>13</b>	Trudności w przystosowaniu do życia po zwolnieniu z zakładu karnego	1	1
<b>14</b>	Trudności w integracji osób, które otrzymały status uchodźcy, ochronę uzupełniającą lub zezwolenie na pobyt czasowy	0	0
<b>15</b>	Zdarzenie losowe	4	15
<b>16</b>	Sytuacja kryzysowa	0	0
<b>17</b>	Klęska żywiołowa lub ekologiczna	1	4

**Źródło:** Własne na podstawie danych GOPS MRPiPS-03 za 2018 r.

Powyższe dane wskazują, że kwestia bezrobocia jest czynnikiem dominującym w strukturze osób korzystających ze wsparcia, kolejnym przeważającym powodem jest ubóstwo.

Z danych Powiatowego Urzędu Pracy w Ełku wynika, że osób bezrobotnych na terenie gminy Kalinowo na dzień 31.12.2018 r. było 346, z czego większość to mężczyźni.

**Tab.2 Formy udzielania pomocy**

<b>Lp.</b>	<b>Wyszczególnienie udzielonego wsparcia</b>	<b>Ilość</b>
1.	Stypendia socjalne	<b>276 wnioskodawców</b>
2.	Stypendia wójta	<b>34 dzieci</b>
2a	stypendia naukowe	<b>29 dzieci</b>
2b	stypendia sportowe	<b>5 dzieci</b>
3.	Posiłki dla dzieci w szkole	<b>690 dzieci</b>
4.	Świadczenia rodzinne	<b>346 wnioskodawców</b>
5.	Świadczenia rodzicielskie	<b>13 wnioskodawców</b>
6.	Jednorazowa zapomoga z tytułu urodzenia się dziecka	<b>37 wnioskodawców</b>
7.	Zasiłek pielęgnacyjny	<b>21 wnioskodawców</b>
8.	Specjalny zasiłek opiekuńczy	<b>18 wnioskodawców</b>
9.	Świadczenie pielęgnacyjne	<b>4 wnioskodawców</b>
10.	Świadczenia z funduszu alimentacyjnego	<b>44 wnioskodawców</b>
11.	Świadczenie wychowawcze	<b>465 wnioskodawców</b>

12.	Świadczenie Dobry Start	473 wnioskodawców
13.	Karta dużej rodziny	8 wnioskodawców

**Źródło: Własne na podstawie danych GOPS i Zespołu Obsługi Szkół w Kalinowie.**

Z danych Gminnego Ośrodka Pomocy Społecznej w Kalinowie wynika, iż do końca 2018 roku pieczę zastępczą było objętych 8 rodzin z terenu gminy Kalinowo.

Placówki oświatowe w ramach swojej działalności w zakresie poprawy sytuacji dzieci i młodzieży w środowisku lokalnym realizują szereg działań wychowawczych, edukacyjnych, uzupełniających brakującą wiedzę, a także działań rozwijających zdolności i zainteresowania uczniów.

Ponadto naprzeciw bieżącym potrzebom lokalnej społeczności wychodzą również Gminny Ośrodek Kultury w Kalinowie i Wiejski Dom Kultury w Pisanicy, które realizują formy działań otwartych dla wszelkich grup wiekowych.

#### **4. Zasoby.**

Podmioty na terenie gminy Kalinowo realizujące zadania w obszarze wspierania rodziny oraz inne partnerskie instytucje i organizacje wspomagające:

- Gminny Ośrodek Pomocy Społecznej w Kalinowie
- Gminna Komisja Rozwiązywania Problemów Alkoholowych w Kalinowie
- Urząd Gminy w Kalinowie
- Posterunek Policji w Kalinowie
- Gminny Ośrodek Kultury w Kalinowie i Wiejski Dom Kultury Pisanicy
- Biblioteka w Kalinowie i Pisanicy
- Punkty Przedszkolne na terenie gminy Kalinowo
- Zespół Szkół w Pisanicy
- Szkoła Podstawowa w Kalinowie
- Gimnazjum w Kalinowie

- Szkoła Podstawowa w Borzymach
- Szkoła Podstawowa w Sypitkach
- Placówki służby zdrowia
- Konsultacje prawnicze i psychologiczne w Kalinowie
- Świetlica w Iwaśkach
- Świetlica w Wierzbowie
- Świetlica w Makosiejach
- Świetlica w Sypitkach
- Świetlica w Marcinowie

## 5. Analiza SWOT.

MOCNE STRONY	SŁABE STRONY
<ul style="list-style-type: none"> <li>• Strategia Rozwiązywania Problemów Społecznych w Gminie Kalinowo do 2020 r.</li> <li>• Doświadczenie, wiedza i kwalifikacje pracowników działających na rzecz rodziny.</li> <li>• Utworzenie stanowiska pracy – asystenta rodziny.</li> <li>• Funkcjonowanie zespołów interdyscyplinarnych.</li> <li>• Aktywna współpraca instytucji działających na rzecz rodziny.</li> <li>• Baza instytucji wspierających rodzinę.</li> <li>• Funkcjonowanie placówek służby zdrowia na terenie gminy Kalinowo.</li> </ul>	<ul style="list-style-type: none"> <li>• Wysoki wskaźnik ubóstwa i bezrobocia.</li> <li>• Brak żłobka na terenie gminy.</li> <li>• Brak mieszkań socjalnych.</li> <li>• Niska świadomość rodziców dotycząca kwestii edukacyjnych i wychowawczych.</li> </ul>



<ul style="list-style-type: none"> <li>• Zajęcia pozalekcyjne i wycieczki oferowane przez szkoły w ramach projektu „Dobra Szkoła gwarancją dobrego wykształcenia”.</li> <li>• Funkcjonowanie na terenie gminy instytucji kultury i bibliotek.</li> </ul>	
<b>SZANSE</b>	<b>ZAGROŻENIA</b>
<ul style="list-style-type: none"> <li>• Możliwość pozyskiwania środków finansowanych zewnętrznych.</li> <li>• Rosnąca świadomość społeczna.</li> <li>• Polepszenie sytuacji materialnej w rodzinach poprzez uzyskanie świadczeń wychowawczych w ramach Programu 500+ oraz świadczeń w ramach Programu „Dobry Start”.</li> <li>• Możliwość uczestniczenia w projektach realizowanych w ramach środków unijnych (zewnętrznych)</li> </ul>	<ul style="list-style-type: none"> <li>• Niespójne przepisy prawa.</li> <li>• Rozszerzenie zjawisk takich jak: przemoc, narkomania, alkoholizm</li> <li>• Złożoność problemów rodzin.</li> <li>• Zatracanie rodzinnych wartości .</li> <li>• Degradacja relacji rodzinnych.</li> <li>• Uzależnienie rodzin od pomocy społecznej, tzw. wyuczona bezradność.</li> <li>• Demotywacyjny charakter przyznawania świadczeń o charakterze socjalnym.</li> </ul>

## 6. Cele gminnego programu wspierania rodziny.

Cel główny programu:

*Wspieranie rodziny poprzez prowadzenie działań i tworzenie warunków sprzyjających prawidłowemu  
wypełnianiu funkcji opiekuńczo-wychowawczych.*

Cele szczegółowe:

**1. Podejmowanie działań interdyscyplinarnych w celu zapobiegania sytuacjom kryzysowym.**

## **DZIAŁANIA:**

- Gminny Ośrodek Pomocy Społecznej jako podstawowa instytucja, zapewniająca pomoc, a tym samym poczucie stabilności rodzinom przeżywającym trudności w wypełnianiu funkcji opiekuńczo-wychowawczych.
- Działanie Zespołu Interdyscyplinarnego na rzecz rodzin, w których występuje problem przemocy w rodzinie.
- Działania profilaktyczne i edukacyjne na rzecz dzieci podejmowane przez placówki oświatowe.
- Działania Gminnej Komisji Rozwiązywania Problemów Alkoholowych w ramach profilaktyki i wspierania rodzin borykających się z kryzysem spowodowanym uzależnieniem.
- Konsultacje i poradnictwo specjalistyczne ( psycholog, prawnik, pracownik socjalny, pedagog)

## **2. Zapewnienie rodzinom stabilizacji i poczucia bezpieczeństwa socjalnego.**

## **DZIAŁANIA:**

- Pomoc finansowa i rzeczowa z pomocy społecznej oraz świadczeń rodzinnych, (rodzicielskich, zasiłku pielęgnacyjnego, zasiłku opiekuńczego, świadczeń wychowawczych w ramach Programu 500+ oraz świadczenia „Dobry Start i świadczeń z Funduszu Alimentacyjnego).
- Poradnictwo i praca socjalna świadczona przez pracowników socjalnych Gminnego Ośrodka Pomocy Społecznej w Kalinowie.
- Pomocy w postaci posiłków w ramach programu „Posiłek w szkole i w domu” na lata 2019-2023.
- Pomoc dzieciom i młodzieży z rodzin dotkniętych ubóstwem w formie stypendiów i zasiłków szkolnych.
- Pomoc dzieciom i młodzieży w formie stypendiów Wójta za wybitne osiągnięcia w nauce, artystyczne i sportowe.
- Zapewnienie dla rodziny wsparcia i pomocy asystenta rodziny.
- Umożliwienie powrotu dzieci z pieczy zastępczej do rodzin biologicznych.

- Bezpłatna pomoc psychologiczna i prawna.

### **3. Monitorowanie sytuacji rodzin przeżywających trudności w wypełnianiu funkcji opiekuńczo-wychowawczych.**

#### **DZIAŁANIA:**

- Monitorowanie sytuacji rodzin przez pracowników socjalnych.
- Współpraca ze szkołami w zakresie pomocy wychowawczej i opiekuńczej, objęcie przez placówki oświatowe dzieci pomocą pedagogiczną.
- Współpraca z instytucjami świadczącymi pomoc na rzecz rodzin w szczególności z Powiatowym Centrum Pomocy Rodzinie, policją, sądem, kuratorami.

### **4. Zapobieganie niedostosowaniu społecznemu dzieci i młodzieży i minimalizowanie ich występowania.**

#### **DZIAŁANIA:**

- Zapewnienie dzieciom wypoczynku w okresie przerw od nauki .
- Organizowanie przez placówki oświatowe zajęć dla dzieci i młodzieży z zakresu profilaktyki zapobieganiu uzależnień, cyberprzemocy, agresji i radzenia sobie ze stresem.
- Organizowanie dodatkowych zajęć dydaktyczno-wychowawczych dla uczniów z trudnościami.
- Prowadzenie zajęć dodatkowych w Gminnym Ośrodku Kultury w Kalinowie i Wiejskim Domu Kultury w Pisanicy oraz w świetlicach.
- Udzielanie wsparcia pedagogicznego dla uczniów.

#### **Realizatorzy programu:**

- Gminny Ośrodek Pomocy Społecznej
- Gminna Komisja Rozwiązywania Problemów Alkoholowych
- Zespół Interdyscyplinarny
- Psycholog i prawnik świadczący porady na terenie gminy Kalinowo

- Zespół Szkół w Pisanicy
- Szkoły Podstawowe na terenie gminy Kalinowo
- Punkty przedszkolne na terenie gminy Kalinowo
- Gminne Ośrodki Kultury w Kalinowie i Pisanicy
- Ośrodki Zdrowia
- Organizacje, stowarzyszenia i placówki działające na terenie gminy Kalinowo.

### **7. Zakładane efekty realizacji programu.**

Realizacja Gminnego Programu Wspierania Rodziny ma na celu uświadomienie rodzicom przeżywającym trudności w wypełnieniu funkcji opiekuńczo-wychowawczej, że ich sytuacja nie musi być trwała.

Przewidywane efektem realizacji programu :

- polepszenie sytuacji dziecka i rodziny,
- wzmocnienie lub przywrócenie poczucia bezpieczeństwa socjalnego,
- ograniczenie zjawiska niedostosowania społecznego,
- zminimalizowanie negatywnych zachowań,
- stworzenie skutecznego systemu wsparcia dla rodziny i dzieci.

### **8. Sposób kontroli realizacji programu.**

W terminie do dnia 31 marca każdego roku kierownik GOPS sporządza Radzie Gminy roczne sprawozdanie z realizacji zadań z zakresu wspierania rodziny oraz przedstawia potrzeby związane z realizacją zadań.

Sporządzenie sprawozdań rzeczowo-finansowych z zakresu wspierania rodziny oraz przekazywanie ich Wojewodzie w wersji elektronicznej, z zastosowaniem systemu teleinformatycznego, o którym mowa w art. 187 ust.3 ustawy o wspieraniu rodziny i systemie pieczy zastępczej.

### **PODSUMOWANIE:**

Gminny Program Wspierania Rodziny jest zgodny z kierunkiem i działaniami określonymi w Strategii Rozwiązywania Problemów Społecznych gminy Kalinowo. Program zakłada tworzenie korzystnych warunków

dla prawidłowego funkcjonowania rodzin na terenie Gminy Kalinowo oraz poprawy jakości ich życia. Wsparcie rodziny będzie miało charakter profilaktyczny, a rodzinie będą stwarzane możliwości samodzielnego zmierzenia się ze swoimi problemami, co zwiększy jej szanse na prawidłowe funkcjonowanie w środowisku. Program ma także stworzyć poczucie odpowiedzialności oraz sprawić, by rodziny same przy wykorzystaniu swojego własnego potencjału rozwiązywały problemy, a tym samym wychodziły z kryzysu, w jakim się znalazły. Ważnym elementem powodzenia w zakresie realizacji programu jest ścisła współpraca instytucji i podejmowanie skoordynowanych działań na rzecz rodzin z terenu Gminy Kalinowo.